



金英杰医学  
JINYINGJIE.COM

# 金英杰直播学院

临床重点学科

金英杰医学  
JINYINGJIE.COM

# 女性生殖系统——赵敏老师

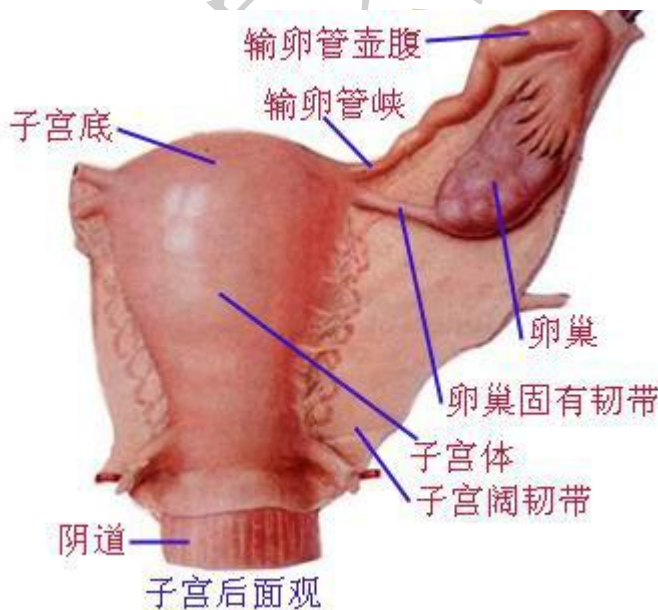
## 子宫

(1) 子宫：形状像个倒置的梨形，上部较宽为宫体，顶部为宫底，宫底两边为子宫角，下部为宫颈。宫体：与宫颈之间形成最狭窄的部分称子宫峡部，它连接宫体与宫颈，它既不 属于宫体也不属于宫颈，非孕时长约 1cm, 妊娠末期长约 7.10cm。子宫峡部有上下两个口，上口窄，为解剖学内口；下口宽，为组织学内口(子宫 内膜与宫颈黏膜的交界处)。宫体与宫颈的比例：女童为 1: 2, 成年妇女为 2: 1, 老年妇女为 1: 1。

(2) 组织结构：子宫内膜属于柱状上皮分为致密层、海绵层和基底层，前两者统称功能层。

1. 子宫体：
  - (1) 2/3 为功能层，每月定期脱落，形成月经
  - (2) 1/3 为基底层，不受卵巢性激素影响，不发生周期变化。
2. 子宫韧带：
  - (1) 圆韧带:起源于两侧子宫角，往下终止于大阴唇前端，它维持子宫前倾位。
  - (2) 阔韧带:里面有丰富的血管、神经、淋巴管，为疏松组织，终止于两侧的骨 盆壁，左右固定位置。它底部有子宫动静脉和输尿管，所以子宫手术切开阔韧 带时，要防止误伤
  - (3) 主韧带:横行于宫颈两侧和骨盆侧壁之间，（固定子宫位置、防止脱垂）
  - (4) 宫骶韧带:向后向上牵引宫颈，也是维持子宫前倾位。

	名称	功能
子宫韧带	圆韧带	前倾
	阔韧带	正中
	主韧带	固定宫颈
	子宫骶骨韧带（宫骶韧带）	间接前倾



3. 输卵管 长 8~14cm 间质部(1cm 最狭窄)、峡部(2-3cm、结扎)、壶腹部(5-6cm、受精、异位妊娠)、伞部(1-1.5cm、拾卵) 输卵管肌肉的收缩和黏膜上皮细胞的形态、分泌及纤毛摆动——周期变化

## 4. 卵巢:

大小:  $4 \times 3 \times 1 \text{cm}^3$ , 5~6g

表面: 无腹膜, 生发上皮, 白膜

皮质(最重要): 卵泡及黄体

髓质: 血管, 神经, 淋巴

## 内生殖总结

1. 阴道: 黏膜: 无腺体, 复层鳞状上皮, 周期变化;

2. 子宫: 大小: 长 7~8cm, 宽 4~5cm, 厚 2~3cm

宫体与宫颈之比: 成年 2: 1

峡部: 非孕: 1cm; 孕晚期: 7~10cm (子宫下段); 上端-解剖学内口, 下端-解剖学外口

内膜: 功能层 (2/3) 周期变化

子宫颈: 宫颈外口鳞、柱上皮交接处易发生宫颈癌

3. 输卵管: 间质部(最狭窄)、峡部(结扎)、壶腹部(受精)、伞部(拾卵)

4. 卵巢: 表面无腹膜(生发上皮)

皮质: 卵泡及黄体

髓质: 血管、神经、淋巴

## 血管:

盆腔动脉: 卵巢动脉: 腹主动脉 (左侧: 左肾动脉)

子宫动脉: 髂内动脉-前支

→ 宫体支 → 宫底支 → 输卵管支 → 卵巢支

→ 宫颈、阴道支

阴道动脉: 髂内动脉-中支

阴部内动脉: 髂内动脉-终支 → 痔下动脉

→ 会阴动脉

→ 阴唇动脉

→ 阴蒂动脉

盆腔静脉: 右卵巢 V: 汇入下腔 V

左卵巢 V: 汇入左肾 V, 左侧盆腔静脉曲张多见

## ※记忆总结:

动脉: 除卵巢动脉外均来源于髂内动脉

阔韧带基底部、子宫颈旁 2cm: 子宫动脉与输尿管交叉 (桥下流水)

## 骨盆:

骨骼: 骶骨、尾骨左右两块髌骨 (耻骨、髌骨、坐骨)

坐骨棘间隙-判断胎头下降标志

关节: 耻骨联合、骶髌关节、骶尾关节 (妊娠受激素影响轻微松动)

韧带: 骶棘韧带、骶结节韧带 (判断中骨盆狭窄)

分界: 耻骨联合上缘、髌耻缘、骶骨岬上缘 (真、假骨盆分界)

类型: 女型 (做多见); 扁平型 (较多见); 类人猿型 (少见); 男型 (最少见)

**妇女一生各时期的生理特点:**

胎儿期: 两条副中肾管发育为女性生殖道

卵巢再妊娠 **11~12 周开始分化发育**; 甲状腺是**最早发育的内分泌腺**

新生儿期: **出生后 4 周内**, 乳房略隆起或少许泌乳, 出生后出现少量阴道出血, **短期内消失 (生理现象)**

青春期 (10~19 岁): 乳房发育: **最初特征**; 月经初潮: **青春期重要标志**

性成熟期: **30 岁左右**, **旺盛生殖能力**

绝经过渡期: 卵巢功能开始衰退直至绝经后 **1 年内时期称围绝经期**

绝经后期: 60 岁后, 卵巢卵泡耗竭, 分泌 E 停止, **卵巢间质分泌雌激素, 在外周组织转化为雌酮**

**卵巢周期变化:**

排卵时间: 下次月经来潮前 14 天左右, **一生大约排卵 400~500 个**

黄体功能达高峰: **排卵后 7-8 日**

黄体开始退化: **排卵后 9-10 日**

月经周期变化: 增生期 (雌激素) — 分泌期 (孕激素) — 月经期 (内膜功能层脱落)

一个月经周期中, 雌激素有 2 次高峰, 孕激素有 1 次高峰

月经周期变化长度取决于卵泡期 (增殖期)

孕激素使基础体温在排卵后升高 0.3~0.5℃ 月经的调节: 下丘脑—脑垂体—卵巢轴

**※记忆总结:**

1. 黄体生成素 (LH): 排卵前骤升, 排卵后骤降, 可判断有无排卵, 可促进黄体生成。
2. 雌激素 (E): (两高峰、两反馈) 排卵前有一个高峰期, 排卵后期还有一个 高峰期。
3. 孕激素 (P): (一高峰、一反馈) 排卵前没有高峰, 排卵后期有一个高峰期。

卵巢激素 (甾体激素) 的功能:

来源	雌激素 (颗粒细胞、卵泡膜细胞、黄体细胞)	孕激素 (黄体细胞)
子宫	子宫: <b>提高宫缩素敏感性</b>	子宫: <b>降低宫缩素敏感性</b>
	内膜增生	内膜: 分泌
	宫颈粘液: <b>多、稀、易拉丝</b> 羊齿结晶 (6~7 天)	宫颈粘液: <b>少、稠、易断裂</b> 椭圆体 (22 天)
阴道上皮	增生的角化	<b>加快脱落</b>
其他	乳腺: <b>腺管增生</b> 钠水潴留 下丘脑: <b>正、负反调节</b>	乳腺: <b>腺泡增生</b> 水钠排出 下丘脑: <b>负反馈调节</b> 基础体温升高 0.3~0.5℃



**金英杰医学**  
JINYINGJIE.COM

**医学培训领导品牌**

致力于建立完整的医学服务产业链



金鹰直播课



王牌直播课



北京金英杰医考课程

## 金英杰直播，让学习更容易

全国免费咨询热线：400-900-9392 客服及投诉电话：400-606-1615

地址：北京市海淀区学清路甲38号金码大厦B座22层